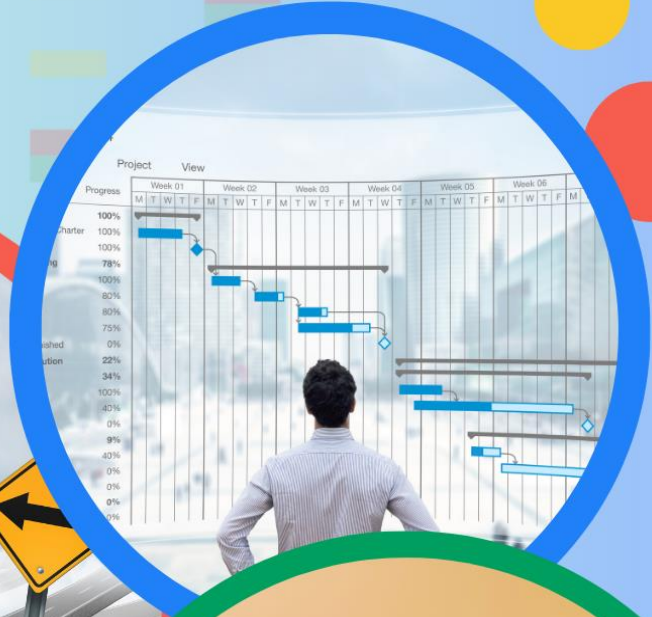


T.C.

KADIRLI KAYMAKAMLIĞI

ŞEHİT HARUN SALTALI ORTAOKULU

MÜDÜRLÜĞÜ



KADIRLI

2024



*En önemli ve verimli görevlerimiz, eğitim ve öğretim işleridir.
Eğitim ve öğretim işlerinde kesinlikle başarı sağlamak gerekir. Bir
milletin gerçek kurtuluşu ancak bu yolla olur.*

Okul / Kurum Bilgileri

İL: OSMANİYE		İLÇE: KADIRLI		
Adres	Şehit Mehmet Hallaç Mah. Arslantaş Cad. No:124 Posta kodu:80750 OSMANİYE/KADIRLI	Coğrafi Konum	https://sehitharunsaltalioo.meb.k12.tr/tema/harita.php	
Telefon Numarası	0328 717 07 27	Faks Numarası	-	
e-Posta Adresi	744999@meb.k12.tr 744999hso@gmail.com	Web sayfa adresi	https://sehitharunsaltalioo.meb.k12.tr/	
Kurum Kodu	744999	Öğretim Şekli	Tam Gün	
Okulun Isınma Şekli	Kalorifer ve Merkezi Sistem Klima	Derslik Sayısı	25	
		Şube Sayısı	21	
Öğrenci Sayısı	Erkek	266	Kadın	17
	Kız	244	Erkek	22
	Toplam	510	Toplam	39



SUNUŞ

Yaşam, bir bütün olarak eğitim süreçlerinin en genel ifadesidir aslında. Bilerek, bilmeyerek insan yaşarken birçok şeyi öğrenir. Bilgiye ulaşmanın en kestirme yolu, bilgiyi faydaya dönüştürmenin doğru yolu ve bilgiyi bir hedefe yöneltmenin ya da hedefe yönelik bilgiye ulaşmanın en doğru adresi okuldur. Okul, bilginin kaynağıdır. Okul bilginin uzmanları tarafından ihtiyacı olanlara, ihtiyacı olduğu kadar ve bilimsel yöntemlerle öğretildiği yerdir. Okul aynı zamanda öğrencisini bilgiyle buluştururken onun o bilgiyi doğru kullanabilmesi; kendisi, ailesi, ülkesi ve tüm insanlık adına faydalı olabilmek için kullanmayı öğrendiği yerdir. Bu temel bakışın ardından, yaşadığımız bu çağda bilgiye ulaşma yollarının çok kolaylaştığı, bilimsel gelişmelerin baş döndürücü hızla yaşandığı, teknolojinin hayallerimizi bile zorladığı ve insan teknoloji ilişkisinin sorgulanacak seviyelere ulaştığı; daha önemlisi küçülen ve hammaddeleri azalan bir dünyada ülkelerin tüm zamanlardan çok daha acımasız rekabetlere girdiği; evrensel ahlaki değerleri bile çıkarları uğruna aşındırdıkları günümüzde bizim okulla sınırlandırdığımız bu eğitim öğretim sürecini hem milli değerlerini benimsemiş hem evrensel insani değerlere saygılı öğrenciler yetiştirmek hem de bunların yanı sıra bu rekabetçi dünyada birey olarak kendisini, en önemlisi ülkesini var edebilmesi için stratejik amaçların, hedeflerin arkasından planlanmış zaman dilimleri ile yürünmek gerektiğini bir an bile unutmadan yola çıktık. Biz Şehit Harun Saltalı Ortaokulu Müdürlüğü olarak 2024-2028 yılları arasını kapsayan bu stratejik planımızda altını çizdiğimiz yaklaşımımıza uyumlu bir yol izledik. Bu stratejik plan eğitimi amatör bir ruhla ancak profesyonel yöntem, teknik ve enstrümanlarla iyi planlanmış bir sürece dönüştürmek üzere hazırlandı. Planın hazırlanmasında emeği geçen “Strateji Yönetim Ekibi” ne ve uygulanmasında emeği geçecek, katkı sağlayacak olan Millî Eğitim Bakanlığının kademeli olarak tüm birimlerine, Okul Aile Birliği Yönetim Kuruluna, öğretmenlerimize, öğrencilerimize ve velilerimize teşekkürü bir borç bilirim.

Halil AKINCI
Okul Müdürü

İçindekiler Tablosu

Okul / Kurum Bilgileri	3
SUNUŞ	4
TABLolar VE ŞEKİLLER LİSTESİ	6
1.GİRİŞ VE STRATEJİK PLANIN HAZIRLIK SÜRECİ	7
1.1.Strateji Geliştirme Kurulu ve Stratejik Plan Ekibi	7
1.2. Planlama Süreci:	7
2.DURUM ANALİZİ	8
2.1.Kurumsal Tarihçe	9
2.2.Uygulanmakta Olan Stratejik Planın Değerlendirilmesi	9
2.3.Yasal Yükümlülükler ve Mevzuat Analizi.....	10
2.4. Üst Politika Belgeleri Analizi.....	12
2.5. Faaliyet Alanları ile Ürün/Hizmetlerin Belirlenmesi.....	14
2.6. Paydaş Analizi	16
2.6.1. Paydaş Görüş - Önerilerinin Alınması ve Değerlendirilmesi.....	17
2.7. Okul / Kurum İçi Analiz.....	20
2.7.1. Okul / Kurum Teşkilat Şeması	20
2.7.2. Kurum içi analiz	21
2.7.2. İnsan Kaynakları	23
2.7.3. Teknolojik Düzey	27
2.7.4. Mali Kaynaklar	28
2.7.5. İstatistik Veriler	29
2.8. Çevre Analizi (PESTLE).....	31
2.9. GZFT Analizi	32
3.GELECEĞE BAKIŞ.....	35
3.1.Misyonumuz.....	35
3.2.Vizyonumuz	35
3.3.Temel Değerlerimiz	35
4. AMAÇ, HEDEF VE PERFORMANS GÖSTERGESİ İLE STRATEJİLERİN BELİRLENMESİ	36
5. İZLEME VE DEĞERLENDİRME	40
İMZA SİRKÜSÜ.....	41

TABLolar VE ŐEKİLLER LİSTESİ

Tablo 1:Strateji Geliřtirme Kurulu ve Stratejik Plan Ekibi Tablosu	7
Tablo 2: Yasal Yüklümlülükler	10
Tablo 3:Üst Politika Belgeleri	12
Tablo 4: Tablo 4:Üst Politika Belgeleri Analizi	13
Tablo 5:Faaliyet Alanlar/Ürün ve Hizmetler Tablosu	15
Tablo 6:Paydař sınıflandırma ve etki / önem matrisi	16
Tablo 7:Öğrenci Memnuniyet Anket Sonuçları.....	17
Tablo 8:Öğretmen Memnuniyet Anket Sonuçları.....	18
Tablo 9:Veli Memnuniyet Anket Sonuçları.....	19
Tablo 10:Sınıflara ve cinsiyete göre öğrenci sayıları	21
Tablo 11:Yabancı uyruklu öğrenci sayısı	21
Tablo 12:Kaynařtırma öğrencileri sayısı	21
Tablo 13: Bursluluk Sınavını Kazanan Öğrenci Sayısı	22
Tablo 14: Sınavla öğrenci alan ortaöğretim kurumlarına yerleřen öğrenci sayısı	22
Tablo 15: Okul / Kurum sosyal, kültürel, bilimsel ve sportif başarı tablosu	22
Tablo 16: Öğrenci devamsızlık verileri	22
Tablo 17: Çalışanların Eğitim Düzeyi ve Cinsiyetine Göre Dağılımı	23
Tablo 18: İdari Personelin Hizmet Süresine İliřkin Bilgiler	23
Tablo 19: Öğretmenlerin Hizmet Süreleri	24
Tablo 20: Yönetici ve öğretmenlerin katıldıkları hizmet içi eğitim faaliyeti sayısı	24
Tablo 21: Okul / kurum norm ve ihtiyaç durumu.....	25
Tablo 22: Okul/Kurumda Oluřan Öğretmen Sirkülasyon Durumu	26
Tablo 23: Okul/Kurumda Oluřan Yönetici Sirkülasyon Durumu	26
Tablo 24: Kurumdaki Mevcut Hizmetli/ Memur/ Yardımcı Personel Sayısı	26
Tablo 25: Okul/kurum Rehberlik Hizmetleri	27
Tablo 26: Teknolojik Araç-Gereç Durumu.....	27
Tablo 27: Fiziki Mekân Durumu	28
Tablo 28: Gelir-Gider Tablosu (2023 yılı)	28
Tablo 29: Kaynak Tablosu.....	29
Tablo 30: Yıllara göre öğrenci sayısı.....	29
Tablo 31: Yıllara göre sınıf tekrar yapan öğrenci sayısı	29
Tablo 32: Okulda Kurulan Kulüpler	30
Tablo 33: Kurumda Gerçekleřtirilen Faaliyet Sayıları.....	30
Tablo 34: Lisanslı öğrenci sayısı	30
Tablo 35: Yemekhaneden faydalanan öğrenci sayısı	31
Tablo 36: PESTLE Tablosu	31
Tablo 37: GZFT Listesi	33
Tablo 38: Amaç ve Hedefler Tablosu.....	36
Őekil 1:Okul / kurum Teřkilat Őeması	20

1.GİRİŞ VE STRATEJİK PLANIN HAZIRLIK SÜRECİ

1.1.Strateji Geliştirme Kurulu ve Stratejik Plan Ekibi

Strateji Geliştirme Kurulu: Okul müdürünün başkanlığında, bir okul müdür yardımcısı, bir öğretmen ve okul/aile birliği başkanı ile bir yönetim kurulu üyesi olmak üzere 5 kişiden oluşan üst kurul kurulur.

Stratejik Plan Ekibi: Okul müdürü tarafından görevlendirilen ve üst kurul üyesi olmayan müdür yardımcısı başkanlığında, belirlenen öğretmenler ve gönüllü velilerden oluşur.

Tablo 1:Strateji Geliştirme Kurulu ve Stratejik Plan Ekibi Tablosu

Strateji Geliştirme Kurulu Bilgileri		Stratejik Plan Ekibi Bilgileri	
Adı Soyadı	Ünvanı	Adı Soyadı	Ünvanı
Halil AKINCI	Okul Müdürü	Mehmet Ali BÜLBÜL	Müdür Yardımcısı
Nigar TOPBAŞ	Müdür Yardımcısı	Fatma DALGIÇ	Öğretmen
Ali KÖMÜRCÜ	Öğretmen	Alparslan KARAKUŞ	Öğretmen
Hüseyin HELETE	Okul Aile Birliği Başkanı	Burak ÇÖMEZ	Öğretmen
Türkan GÖZÜSARI	Yönetim Kurulu Üyesi	Hatice CİNKARA	Öğretmen

1.2. Planlama Süreci:

2024-2028 dönemi Stratejik planlama sürecinin belirli bir zaman dilimi içerisinde tamamlanması ve kaynakların etkin kullanımı amacıyla, ekibimiz tarafından Osmaniye İl Milli Eğitim Müdürlüğü Ar- Ge biriminin koordinasyonu doğrultusunda çalışmalar başlatılmıştır. Stratejik planlama hazırlık süreci katılımcılık ilkesi çerçevesinde kararlar üst kurulda yapılan toplantılarla alınmıştır. Toplantılara üst kurulun yanında öğretmen ve personellerin katılımıyla gerçekleştirilmiştir. 2024-2028 dönemi stratejik plan hazırlanması süreci Üst Kurul ve Stratejik Plan Ekibinin oluşturulması ile başlamıştır. Ekip tarafından oluşturulan çalışma takvimi kapsamında ilk aşamada durum analizi çalışmaları yapılmış ve durum analizi aşamasında paydaşlarımızın plan sürecine aktif katılımını sağlamak üzere paydaş anketi, toplantı ve görüşmeler yapılmıştır.

Durum analizinin ardından geleceğe yönelim bölümüne geçilerek okulumuzun amaç, hedef, gösterge ve eylemleri belirlenmiştir.

2.DURUM ANALİZİ

Stratejik planlama sürecinin ilk adımı olan durum analizi, okulumuzun/kurumumuzun “neredeyiz?” sorusuna cevap vermektedir. Okulumuzun/kurumumuzun geleceğe yönelik amaç, hedef ve stratejiler geliştirebilmesi için öncelikle mevcut durumda hangi kaynaklara sahip olduğu ya da hangi yönlerinin eksik olduğu ayrıca, okulumuzun/kurumumuzun kontrolü dışındaki olumlu ya da olumsuz gelişmelerin neler olduğu değerlendirilmiştir. Dolayısıyla bu analiz, okulumuzun/kurumumuzun kendisini ve çevresini daha iyi tanımasına yardımcı olacak ve stratejik planın sonraki aşamalarından daha sağlıklı sonuçlar elde edilmesini sağlayacaktır. Durum analizi bölümünde, aşağıdaki hususlarla ilgili analiz ve değerlendirmeler yapılmıştır;

- Kurumsal tarihçe
- Uygulanmakta olan planın değerlendirilmesi
- Mevzuat analizi
- Üst politika belgelerinin analizi
- Faaliyet alanları ile ürün ve hizmetlerin belirlenmesi
- Paydaş analizi
- Kuruluş içi analiz
- Dış çevre analizi (Politik, ekonomik, sosyal, teknolojik, yasal ve çevresel analiz)
- Güçlü ve zayıf yönler ile fırsatlar ve tehditler (GZFT) analizi
- Tespit ve ihtiyaçların belirlenmesi

2024-2028 Stratejik Planımızda 3 tema altında toplam 4 hedef, 18 performans göstergesi ve bu göstergelere ulaşmak için toplam 14 strateji bulunmaktadır.

2.1.Kurumsal Tarihçe

Şehit Harun Saltalı Ortaokulu 2017 yılında eğitim-öğretime açılmıştır.

Şehit Harun Saltalı Ortaokulu olarak: Öğrencilerimizi ve velilerimizi geleceğe hazırlamak, karşılaşacakları güçlükler karşısında yılmamayı, çözümsüzlüğün değil çözümün bir parçası olmayı hayat felsefesi haline getirmelerine yardımcı olmak, teknolojik imkanları başta öğrencilerimiz olmak üzere eğitim bölgesinde yaşayan tüm insanlara tanıtmak, bu konuda öncülük etmek, durağan değil kendini ve etrafını yenileyen, yenilerken kendi değerlerini de korumayı bilen bir nesil yetiştirmektir.

Biz; bütün öğrencilerimizin öğrenmelerini sağlamak, onların bilgili, becerili, kendine güvenen bireyler olarak yetişmelerini sağlamak ve onlara 21. yüzyılın gelişen ihtiyaçlarına cevap verebilecek beceriler kazandırmak için varız. Amacımız; sevgi, saygı ve güven ortamında başarıya azmi ve geleceği şekillendirme sorumluluğu ile mükemmelle ulaşmak için çalışmak, sürekli gelişimle öncü olmaktır.

2.2.Uygulanmakta Olan Stratejik Planın Değerlendirilmesi

Şehit Harun Saltalı Ortaokulu 2019-2023 Stratejik Planı 2019 yılında yürürlüğe girmiştir. Stratejik Plan; hazırlık süreci, durum analizi, geleceğe bakış, maliyetlendirme ile izleme ve değerlendirme bölümlerinden oluşmaktadır. 2019-2023 Stratejik Planı'nda 3 amaç, 8 strateji, 27 performans göstergesi ve 30 eylem bulunmaktadır. Okulumuz tarafından üretilen veri setlerine dayalı olarak söz konusu performans göstergeleri analiz edildiğinde, plan öncesi döneme göre ilerleme kaydeden, mevcut durumunu koruyan veya gerileme olduğu tespit edilen bazı performans göstergeleri olduğu belirlenmiştir.

Şehit Harun Saltalı Ortaokulu 2019-2023 Stratejik Planı'nda yer alan ve “Kayıt bölgemizdeki ortaokul kademesindeki öğrencilerin okullaşma oranlarını artıran, uyum ve devamsızlık sorunlarını gideren etkin bir eğitim ve öğretime erişim süreci hâkim kılınacaktır.” şeklinde ifade edilen Amaç 1 kapsamında toplam 3 performans göstergesi bulunmaktadır. Bu performans göstergelerinin 1'inde %72 ve üzerinde, 1'inde %90-100 aralığında, 1'inde ise performans göstergesine yönelik veri üretilmediği tespit edilmiştir,

“Öğrencilerimizin bilişsel, duygusal ve fiziksel olarak çok boyutlu gelişimini önemseyen nitelikli eğitim yapısı oluşturulacaktır.” şeklinde ifade edilen Amaç 2 kapsamındaki performans göstergeleri analiz edildiğinde, toplam 12 performans göstergesi yer almakta olup bunlardan 4'ünde % 100 performans sergilendiği, 4'ünde %50-88 aralığında, 2'sinde %0-24,99 aralığında performans sergilendiği 2'sinde % 50-92, 22 performans sergilendiği belirlenmiştir.

Şehit Harun Saltalı Ortaokulu 2019-2023 Stratejik Planı'nda yer alan Amaç 3 "Okulumuzun beşeri, mali, fiziki ve teknolojik unsurları ile yönetim ve organizasyonu, eğitim ve öğretimin niteliğini ve eğitime erişimi yükseltecek biçimde geliştirilecektir." şeklinde ifade edilmiş olup bu amaç kapsamında 10 performans göstergesi yer almaktadır. Söz konusu performans göstergelerinin 3'ünde %75 ve üzerinde, 3'ünde %50-74 aralığında, 3'ünde %25-50 aralığında performans gösterildiği tespit edilmiştir. Diğer taraftan 1 performans göstergesinde plan dönemi başlangıç değerlerine nazaran gerileme olduğu belirlenmiştir.

Söz konusu performans göstergelerine yönelik veri üretilmemesinin ve hedeflenen değerlere ulaşılamamasının gerekçeleri olarak salgın süreci, tasarruf tedbirleri, diğer kurum ve kuruluşlar arası iletişim mekanizmalarının yeterince güçlü olmaması, protokoller çerçevesinde yer alan diğer paydaşların görevlerini zamanında yerine getirmemesi, Kahramanmaraş merkezli depremlerin etkisi ifade edilmiştir. Tüm bu değerlendirmeler göz önünde bulundurulduğunda, Şehit Harun Saltalı Ortaokulu 2024-2028 Stratejik Planı dönemi için idarenin güçlü yönlerinden ve fırsatlarından yararlanarak önceki tecrübeler rehberliğinde günümüz ve gelecek hedeflerine uygun ve ulaşılabilir performans göstergelerinin belirlenmesine yönelik çalışmalar yapılmıştır.

2.3.Yasal Yükümlülükler ve Mevzuat Analizi

Bu bölümde Okul/kurumun mevzuattan kaynaklanan yükümlülükleri, bu yükümlülüklerin mevzuatın hangi maddesine dayandığı ile bu yasal yükümlülüklerle ilişkin tespitler ve ihtiyaçlar mevzuat analizi sürecinde cevaplanması gereken sorular çerçevesinde ortaya konulur.

Tablo 2: Yasal Yükümlülükler

YASAL YÜKÜMLÜLÜKLER	DAYANAK (KANUN, YÖNETMELİK, GENELGE, YÖNERGE)
Atama	657 Sayılı Devlet Memurları Kanunu
	Milli Eğitim Bakanlığına Bağlı Okul ve Kurumların Yönetici ve Öğretmenlerinin Norm Kadrolarına İlişkin Yönetmelik
	Milli Eğitim Bakanlığı Eğitim Kurumları Yöneticilerinin Atama ve Yer Değiştirmelerine İlişkin Yönetmelik
	Milli Eğitim Bakanlığı Öğretmenlerinin Atama ve Yer Değiştirme Yönetmeliği
Ödül, Disiplin	Devlet Memurları Kanunu
	6528 Sayılı Milli Eğitim Temel Kanunu İle Bazı Kanun ve Kanun Hükmünde Kararnamelerde Değişiklik Yapılmasına Dair Kanun
	Milli Eğitim Bakanlığı Personeline Başarı, Üstün Başarı ve Ödül Verilmesine Dair Yönerge
	Milli Eğitim Bakanlığı Disiplin Amirleri Yönetmeliği
	1739 Sayılı Milli Eğitim Temel Kanunu

Okul Yönetimi	Milli Eğitim Bakanlığı İlköğretim Kurumları Yönetmeliği
	Milli Eğitim Bakanlığı Ortaöğretim Kurumları Yönetmeliği
	Milli Eğitim Bakanlığı Meslekî ve Teknik Eğitim Yönetmeliği
	Milli Eğitim Bakanlığı Özel Eğitim Kurumları Yönetmeliği
	Milli Eğitim Bakanlığı İmam Hatip Okulu İdare Yönetmeliği
	Milli Eğitim Bakanlığı Anadolu İmam-Hatip Liseleri Yönetmeliği
	Milli Eğitim Bakanlığı Okul Aile Birliği Yönetmeliği
	Milli Eğitim Bakanlığı Eğitim Bölgeleri ve Eğitim Kurulları Yönergesi
	MEB Yönetici ve Öğretmenlerin Ders ve Ek Ders Saatlerine İlişkin Karar
	Taşınır Mal Yönetmeliği
Eğitim-Öğretim	Anayasa
	1739 Sayılı Milli Eğitim Temel Kanunu
	222 Sayılı İlköğretim ve Eğitim Kanunu
	6287 Sayılı İlköğretim ve Eğitim Kanunu ile Bazı Kanunlarda Değişiklik Yapılmasına Dair Kanun
	Milli Eğitim Bakanlığı İlköğretim Kurumları Yönetmeliği
	Milli Eğitim Bakanlığı Okul Öncesi Eğitim ve İlköğretim Kurumları Yönetmeliğinde Değişiklik Yapılmasına Dair Yönetmelik
	Milli Eğitim Bakanlığı Ortaöğretim Kurumları Yönetmeliği
	Milli Eğitim Bakanlığı Meslekî ve Teknik Eğitim Yönetmeliği
	Milli Eğitim Bakanlığı Özel Eğitim Kurumları Yönetmeliği
	Milli Eğitim Bakanlığı Anadolu İmam-Hatip Liseleri Yönetmeliği
	Milli Eğitim Bakanlığı Eğitim Öğretim Çalışmalarının Planlı Yürütülmesine İlişkin Yönerge
	Milli Eğitim Bakanlığı Ders Kitapları ve Eğitim Araçları Yönetmeliği
	Milli Eğitim Bakanlığı Öğrencilerin Ders Dışı Eğitim ve Öğretim Faaliyetleri Hakkında Yönetmelik
	Milli Eğitim Bakanlığı Destekleme ve Yetiştirme Kursları Yönergesi
Milli Eğitim Bakanlığı İlkokullarda Yetiştirme Programı Yönergesi	
Personel İşleri	Milli Eğitim Bakanlığı Personel İzin Yönergesi
	Devlet Memurları Tedavi ve Cenaze Giderleri Yönetmeliği
	Kamu Kurum ve Kuruluşlarında Çalışan Personelin Kılık Kıyafet Yönetmeliği
	Memurların Hastalık Raporlarını Verecek Hekim ve Sağlık Kurulları Hakkındaki Yönetmelik
	Milli Eğitim Bakanlığı Personeli Görevde Yükseltme ve Unvan Değişikliği Yönetmeliği
	Öğretmenlik Kariyer Basamaklarında Yükseltme Yönetmeliği
Mühür, Yazışma, Arşiv	Resmi Mühür Yönetmeliği
	Resmi Yazışmalarda Uygulanacak Usul ve Esaslar Hakkındaki Yönetmelik
	Milli Eğitim Bakanlığı Evrak Yönergesi
	Milli Eğitim Bakanlığı Arşiv Hizmetleri Yönetmeliği
	Milli Eğitim Bakanlığı Rehberlik ve Psikolojik Danışma Hizmetleri Yönetmeliği

Rehberlik ve Sosyal Etkinlikler	Okul Spor Kulüpleri Yönetmeliği
	Milli Eğitim Bakanlığı İlköğretim ve Ortaöğretim Sosyal Etkinlikler Yönetmeliği
	Milli Eğitim Bakanlığı Bayrak Törenleri Yönergesi
Öğrenci İşleri	Milli Eğitim Bakanlığı İlköğretim Kurumları Yönetmeliği
	Milli Eğitim Bakanlığı Demokrasi Eğitimi ve Okul Meclisleri Yönergesi
	Okul Servis Araçları Hizmet Yönetmeliği
İsim ve Tanıtım	Milli Eğitim Bakanlığı Kurum Tanıtım Yönetmeliği
	Milli Eğitim Bakanlığına Bağlı Kurumlara Ait Açma, Kapatma ve Ad Verme Yönetmeliği
Sivil Savunma	Sabotajlara Karşı Koruma Yönetmeliği
	Binaların Yangından Korunması Hakkındaki Yönetmelik
	Daire ve Müesseseler İçin Sivil Savunma İşleri Kılavuzu

2.4. Üst Politika Belgeleri Analizi

Tablo 3:Üst Politika Belgeleri

Temel Üst Politika Belgeleri	Sektörel ve Tematik Strateji Belgeleri
✓ Kalkınma Planları	✓ Öğretmen Strateji Belgesi
✓ Orta Vadeli Programlar	✓ İklim Değişikliği Eylem Planı
✓ Orta Vadeli Mali Planlar	✓ Kadının Güçlenmesi Strateji Belgesi ve Eylem Planı
✓ Cumhurbaşkanlığı Yıllık Programları	✓ Su Verimliliği Strateji Belgesi ve Eylem Planı
✓ MEB 2024-2028 Stratejik Planı	✓ Ulusal Deprem Stratejisi ve Eylem Planı
✓ Osmaniye İl MEM 2024-2028 Stratejik Planı	✓ Ulusal Genç İstihdam Stratejisi ve Eylem Planı
✓ Şehit Harun Saltalı Ortaokulu Okulu/Kurumu 2019/2023 Stratejik Planı	✓ Ulusal Enerji Verimliliği Eylem Planı
✓ Milli Eğitim Şura Kararları	✓ Ulusal Girişimcilik Stratejisi ve Eylem Planı
	✓ Ulusal Yapay Zekâ Stratejisi
	✓ 2023-2028 Türkiye Çocuk Hakları Strateji Belgesi ve Eylem Planı
	✓ Diğer Kamu Kurumlarının Stratejik Planları

Tablo 4: Tablo 4:Üst Politika Belgeleri Analizi

Üst Politika	İlgili Bölüm/Referans	Verilen Görev/İhtiyaçlar
On İkinci Kalkınma Planı	Yurt İçi Tasarruflar	350.2, 352.3 Sayılı Tedbir Maddeleri
	Mali Piyasalar	379.2 Sayılı Tedbir Maddesi
	İmalat Sanayii	432.1, 432.3 Sayılı Tedbir Maddeleri
	Otomotiv	473.1 Sayılı Tedbir Maddesi
	Turizm	525.3, 525.4 Sayılı Tedbir Maddeleri
	Girişimcilik ve Kobi'ler	559.2, 559.3, Sayılı Tedbir Maddeleri
	Fikrî Mülkiyet Hakları	565.5, 565.6, 565.7 Sayılı Tedbir Maddeleri
	Ticaretin ve Tüketicinin Korunmasının	621.8 Sayılı Tedbir Maddesi
	Eğitim	658, 659, 660 Sayılı Amaç Maddeleri ve Bunlara Bağlı Tedbir Maddeleri
	Çocuk	731.2, 731.3, 731.4, 731.5, 731.6, 732.1, 732.3, 732.5, 733.1, 733.2, 734.4, 735.7, 735.8, 738.2, 738.3, 739.1, 739.2, 739.3, 739.4, 740.4, 742.4, 744.1 Sayılı Tedbir Maddeleri
	Gençlik	746.1, 746.2, 746.6, 747.1, 747.2, 748.6 Sayılı Tedbir Maddeleri
	Engelli Hizmetleri	758.1, 758.2, 758.3, 758.4, 758.5 Sayılı Tedbir Maddeleri
	Sosyal Hizmetler, Sosyal Yardımlar ve	773.1, 774.1 Sayılı Tedbir Maddeleri
	Gelir Dağılımı	777.4 Sayılı Tedbir Maddesi
	Kültür ve Sanat	783.1, 783.2, 783.5, 785.1, 785.2, 785.3, 785.5, 789.1, 789.2, 790.4, 793.2 Sayılı Tedbir Maddeleri
	Spor	796.1, 796.2, 796.3, 798.3, 799.1, 799.2, 799.3 Sayılı Tedbir Maddeleri
	Nüfus ve Yaşlanma	804.1, 809.1 Sayılı Tedbir Maddeleri
	Ülusallararası Göç	815.4, 816.1 Sayılı Tedbir Maddeleri
	Yurt Dışında Yaşayan Türkler	819.1, 819.2, 819.3, 820.7 Sayılı Tedbir Maddeleri
	Afet Yönetimi	830.7, 831.3, 832.1, 832.4, 833.6, 839.1, 839.3, 841.1 Sayılı Tedbir Maddeleri
	Sivil Toplum	940.3 Sayılı Tedbir Maddesi
Kamuda Stratejik Yönetim	942.1, 943.1, 943.2, 943.4, 943.5 Sayılı Tedbir Maddeleri	
Kalkınma İçin Uluslararası İş	970.1, 970.6, 972.6, 973.2, 973.3, 973.4 Sayılı Tedbir Maddeleri	
İstihdam	12 Sayılı Tedbir Maddesi	

Üst Politika Belgesi	İlgili Bölüm/Referans	Verilen Görev/İhtiyaçlar
	Programda Bakanlığımıza bağlı olarak Müdürlüğümüzü ilgilendiren on dokuz (19) politika ve tedbir ile Öncelikli Reform Alanlarına Yönelik on (10) tedbir maddesinin	
	Ödemeler Dengesi	1 Tedbir
	Finansal İstikrar	1 Tedbir
	Afet Yönetimi	1 Tedbir

Orta Vadeli Program (2024-2026)	Dijital Dönüşüm	4 Tedbir
	Hizmet İhracatının Desteklenmesi	1 Tedbir
	Ne Eğitimde Ne İstihdamda Olan Gençlerin ve Kadınların Eğitime ve İstihdama Katılımı	3 Tedbir
	Yükseköğretimde ve Meslekî ve Teknik Eğitimde Özel Sektör Odaklı Dönüşüm	2 Tedbir
	Kamu Cari Harcamalarında Rasyonelleşme	2 Tedbir
	Afetlere Duyarlı Bütünleşik Mekansal Planlama	1 Tedbir
	İklim Değişikliği Mevzuatı, Emisyon Ticaret Sistemi, Sınırdaki Karbon Düzenlemesi Mekanizmasına Uyum	1 Tedbir
Cumhurbaşkanlığı 2024 Yıllık Programı	Yurt İçi Tasarruflar	350.2, 352.3 Sayılı Tedbir
	Mali Piyasalar	379.2 Sayılı Tedbir Maddesi
	İmalat Sanayii	432.1 Sayılı Tedbir Maddesi
	Otomotiv	473.1 Sayılı Tedbir Maddesi
	Turizm	525.3, 525.4 Sayılı Tedbir
	Girişimcilik ve KOBİ'ler	559.2, 559.3 Sayılı Tedbir
	Fikri Mülkiyet Hakları	565.6, 565.7 Sayılı Tedbir
	Eğitim	661.1, 661.4, P. 661, P. 662, P. 663, P.664, P.665, P.666, P.667, P.668, P.670, P.672, P.675, P.676, P.678, P.680, P.681 Sayılı Politika ve Maddeleri
	Çocuk	P.732, 731.2, 731.3, 731.4, 731.5, 733.1, 733.2, 734.4, 735.8, 739.1, 739.3, 739.4, 740.4, 742.4, P.743, 744.1 Sayılı Politika ve Tedbir
	Gençlik	746.1, 746.2, 746.6, 747.1, 747.2, 748.6 Sayılı Tedbir Maddeleri
	Engelli Hizmetleri	758.1, 758.2, 758.3 Sayılı Tedbir
	Kültür ve Sanat	783.1, 785.1, 785.2, 789.1 Sayılı Tedbir
	Uluslararası Göç	816.1 Sayılı Tedbir Maddesi
	Yurt Dışında Yaşayan Türkler	819.1, 819.2, 819.3 Sayılı Tedbir
Kalkınma İçin Uluslararası İş Birliği	970.1, 972.6, 973.3 Sayılı Tedbir	

2.5. Faaliyet Alanları ile Ürün/Hizmetlerin Belirlenmesi

Bu bölümde mevzuat analizi çıktıları dolayısıyla görev ve sorumluluklar dikkate alınarak okul/kurumun sunduğu temel ürün ve hizmetler verilmiştir. Belirlenen ürün ve hizmetler Tablo 5'te gösterilmiştir.

Tablo 5: Faaliyet Alanlar/Ürün ve Hizmetler Tablosu

Faaliyet Alanı	Ürün/Hizmetler
Öğretim-Eğitim Faaliyetleri	Öğrenci İşleri Kayıt-nakil işleri Devam-devamsızlık Sınıf geçme Sınav hizmetleri Staj işlemleri
Rehberlik Faaliyetleri	Öğrencilere rehberlik yapmak Velilere rehberlik etmek Rehberlik faaliyetlerini yürütmek
Sosyal Faaliyetler	Öğrenci kulüp çalışmaları Okul kermesi
Sportif Faaliyetler	Okul futbol/ basketbol/ voleybol turnuvaları Okul içi sportif yarışmalar
Bilimsel, Kültürel ve Sanatsal Faaliyetler	Okul münazara yarışmaları Resim sergisi TÜBİTAK 4006 Bilim Fuarı TEKNOFEST yarışmalarına yönelik faaliyetler Belirli Gün ve Haftaların kutlanması
İnsan Kaynakları Faaliyetleri (Mesleki Gelişim Faaliyetleri, Personel Etkinlikleri...)	Norm kadro iş ve işlemlerini yürütmek Özlük Dosyalarının Muhafazasını sağlamak Özlük ve emeklilik iş ve işlemlerini yürütmek Disiplin ve Ödül işlemlerinin uygulamalarını yapmak
Okul- Aile Birliği Faaliyetleri	Okul yönetimi ile iş birliği yaparak okulun fiziki donanım ihtiyaçlarının sağlanması Okulun ihtiyaçlarına yönelik bağış işlemlerinin takip edilmesi.
Öğrencilere Yönelik Faaliyetler	Okuma kültürünün yaygınlaştırılması çalışmaları Destek eğitim odası faaliyetleri Destekleme ve yetiştirme kursu (DYK)
Ölçme Değerlendirme Faaliyetleri	Ölçme ve değerlendirme iş ve işlemlerini iş birliği içerisinde yürütmek. Sınavların uygulanması ile ilgili organizasyonu yapmak ve sınav güvenliğini sağlamak. Ders notlarının zamanında girilmesini sağlamak. DYK kazanım testlerinin uygulanması
Öğrenme Ortamlarına Yönelik Faaliyetler	Kodlama atölyesi çalışmaları Akıl ve Zekâ Oyunları atölyesi çalışmaları Okul kütüphanesinin zenginleştirilmesi ve aktif kullanımını sağlamak.
Ders Dışı Faaliyetler	Lise tanıtım gezileri Okul kermesi Okul gezileri Okul dışı öğrenme faaliyetleri

2.6. Paydaş Analizi

Stratejik planlama ve kalite yönetiminin temel unsurlarından birisi katılımcılıktır. Stratejik planın sahiplenilmesi ve uygulamanın etkinliğini artırmak amacıyla okulumuzun kurumumuzun etkileşim içinde olduğu paydaşların görüşleri dikkate alınmıştır. Paydaşlar, idarenin ürün ve hizmetleriyle ilgisi olan, idareden doğrudan veya dolaylı, olumlu ya da olumsuz yönde etkilenen veya idareyi etkileyen kişi, grup veya kurumlardır. Paydaşlar iç paydaşlar ve dış paydaşlar olarak sınıflandırılır.

İç paydaşlar, okul/kurumda gerçekleşen her faaliyetten doğrudan etkilenen veya bir faaliyeti ilerletme/yavaşlatma etkisine sahip olanlardır. Okul/kurumun bir parçası olan bireyleri ifade eder. Okul/kurum müdürü, müdür yardımcıları, öğretmenler, öğrenciler, destek personeli ve okul aile birliği üyeleri iç paydaşlarımızdır.

Dış paydaşlar, okul/kurumun bir parçası olmayan ancak okulda gerçekleşen her faaliyetten dolaylı olarak etkilenen, bağlı/ilişkili/ilgili kişi, grup ya da kurumları ifade eder. Veliler, il ve ilçe millî eğitim müdürlükleri, valilik, kamu kurum ve kuruluşları, muhtarlar, sivil toplum ve özel sektör kuruluşları vb. dış paydaşlarımızdır. Kurumumuzun temel paydaşları öğrenci, veli ve öğretmen olmakla birlikte eğitimin dışsal etkisi nedeniyle okul çevresinde etkileşim içinde olunan geniş bir paydaş kitlesi bulunmaktadır. Paydaşlarımızın görüşleri anket, toplantı, dilek ve istek kutuları, elektronik ortamda iletilen önerilerde dâhil olmak üzere çeşitli yöntemlerle sürekli olarak alınmaktadır.

Tablo 6: Paydaş sınıflandırma ve etki / önem matrisi

Paydaş Adı	İç Paydaş	Dış Paydaş	Etki Derecesi	Önem Derecesi
Kadirli Kaymakamlığı		√	5	5
İl/ İlçe Millî Eğitim Müdürlüğü İdare ve Personelleri		√	5	5
Öğretmenler	√		5	5
Öğrenciler	√		5	5
Veliler		√	5	5
Okul Müdürlükleri	√		5	5
Rehberlik ve Araştırma Merkezi		√	3	5
Kadirli Belediyesi		√	4	4
Gençlik Hizmetleri ve Spor İlçe Müdürlüğü		√	3	3
İl/ İlçe Sağlık Müdürlüğü		√	3	3
Aile ve Sosyal Politikalar İl / İlçe Müdürlüğü		√	3	3
..... Sağlık Ocağı / Hastanesi		√	3	3

Mahalle Muhtarlığı		√	4	4
Özel Eğitim ve Rehabilitasyon Merkezleri		√	3	3
Hayırseverler		√	4	4
Eğitim sendikaları		√	3	3
Medya		√	2	2
İl / İlçe Emniyet Müdürlüğü		√	4	4
İl / İlçe Müftülüğü		√	4	4
Önem Derecesi: 1, 2, 3 gözet; 4,5 birlikte çalış				
Etki Derecesi: 1, 2, 3 İzle; 4, 5 bilgilendir				
Önceliği: 5=Tam; 4=Çok; 3=Orta; 2=Az; 1=Hiç				

2.6.1. Paydaş Görüş - Önerilerinin Alınması ve Değerlendirilmesi

Şehit Harun Saltalı Ortaokulu olarak öğrenci, öğretmen ve personellere memnuniyet anketleri gönderilerek ilgili paydaşlarımızın durum tespit çalışmasında yer almaları istenmiştir. Böylece Şehit Harun Saltalı Ortaokulunun durum tespitinde bütün bağlı birimlerin ortak katılımı doğrultusunda paydaşlarımızın görüş ve beklentileri yapılan anketlerle tespit edilmiştir. Paydaş anketi okul çalışanları ve öğrencilere uygulanmıştır. Ankete 350 öğrenci, 250 veli, 40 öğretmen olmak üzere toplam 640 kişi katılmıştır.

Tablo 7:Öğrenci Memnuniyet Anket Sonuçları

ÖĞRENCİ MEMNUNİYET ANKETİ		MEMNUNİYET ANKETİ SONUCU	
SIRA NO	GÖSTERGELER	SONUÇ	%
1	İhtiyaç duyduğumda okul çalışanlarıyla rahatlıkla görüşebiliyorum.	343	98
2	Okul müdürü ile ihtiyaç duyduğumda rahatlıkla konuşabiliyorum.	322	92
3	Okulun rehberlik servisinden yeterince yararlanabiliyorum.	280	80
4	Okula ilettiğimiz öneri ve isteklerimiz dikkate alınır.	329	94
5	Okulda kendimi güvende hissediyorum.	336	96
6	Okulda öğrencilerle ilgili alınan kararlarda bizlerin görüşleri alınır.	315	90
7	Öğretmenler yeniliğe açık olarak derslerin işlenişinde çeşitli yöntemler kullanmaktadır.	315	90
8	Derslerde konuya göre uygun araç gereçler kullanılmaktadır.	322	92
9	Teneffüslerde ihtiyaçlarımı giderebiliyorum.	332	95

10	Okulun içi ve dışı temizdir.	329	94
11	Okulun binası ve diğer fiziki mekanlar yeterlidir.	315	90
12	Okul kantininde satılan malzemeler sağlıklı ve güvenlidir.	308	88
13	Okulumuzda yeterli miktarda sanatsal ve kültürel faaliyetler düzenlenmektedir.	315	90
GENEL DEĞERLENDİRME		296	91,46

Okulumuzda sondalama yöntemiyle 350 öğrenciye memnuniyet anketi uygulanmıştır. Anket sonucuna göre öğrencilerimizin genel memnuniyet düzeyinin %91,46 olduğu görülmektedir. Öğrencilerimiz en çok İhtiyaç duyduğunda okul çalışanlarıyla rahatlıkla görüşebildikleri ve Okulda kendilerini güvende hissettikleri için memnun olduklarını belirtmişlerdir. Ancak okul rehberlik servisinin daha faal olması gerektiğini bildirmişlerdir.

Tablo 8:Öğretmen Memnuniyet Anket Sonuçları

ÖĞRETMEN MEMNUNİYET ANKETİ		ANKET SONUCU	
SIRA NO	GÖSTERGELER	SONUÇ	%
1	Okulumuzda alınan kararlar, çalışanların katılımıyla alınır.	36	90
2	Kurumdaki tüm duyurular çalışanlara zamanında iletilir.	40	100
3	Her türlü ödüllendirmede adil olma, tarafsızlık ve objektiflik esastır.	38	95
4	Kendimi, okulun değerli bir üyesi olarak görürüm.	36	90
5	Çalıştığım okul bana kendimi geliştirme imkânı tanımaktadır.	36	90
6	Okul, teknik araç ve gereç yönünden yeterli donanımına sahiptir.	38	95
7	Okulda çalışanlara yönelik sosyal ve kültürel faaliyetler düzenlenir.	36	90
8	Okulda öğretmenler arasında ayırım yapılmamaktadır.	38	95
9	Okulumuzda yerelde ve toplum üzerinde olumlu etki bırakacak çalışmalar yapmaktadır.	36	90
10	Yöneticilerimiz, yaratıcı ve yenilikçi düşüncelerin üretilmesini teşvik etmektedir.	38	95
11	Yöneticiler, okulun vizyonunu, stratejilerini, iyileştirmeye açık alanlarını vs. çalışanlarla paylaşır.	38	95
12	Okulumuzda sadece öğretmenlerin kullanımına tahsis edilmiş yerler yeterlidir.	38	95
13	Alanıma ilişkin yenilik ve gelişmeleri takip eder ve kendimi güncellerim.	36	90
GENEL DEĞERLENDİRME		37,23	93,07

40 öğretmenimize yapılan memnuniyet anketi sonucunda öğretmenlerimizin genel memnuniyet düzeyinin %93,07 olduğu görülmektedir. Öğretmenlerimiz en çok kurumdaki tüm duyurular

alıřanlarına zamanında iletilir faaliyetlerinden memnun olduklarını belirtmiřlerdir. Ancak okulumuzda alınan kararlar, alıřanların katılımıyla alınır, konularının geliřime aık alanlar olduđuna ynelik grř bildirmiřlerdir.

Tablo 9:Veli Memnuniyet Anket Sonuları

VELİ MEMNUNİYET ANKETİ		ANKET SONUCU	
SIRA NO	GSTERGELER	SONU	%
1	İhtiya duyduđumda okul alıřanlarıyla rahatlıkla grřebiliyorum.	225	90
2	Bizi ilgilendiren okul duyurularını zamanında đreniyorum.	230	92
3	đrencimle ilgili konularda okulda rehberlik hizmeti alabiliyorum.	220	88
4	Okula ilettiđim istek ve Őikayetlerim dikkate alınıyor.	230	92
5	đretmenler yeniliđe aık olarak derslerin iřleniřinde eřitli yntemler kullanmaktadır.	225	90
6	Okulda yabancı kiřilere karřı gvenlik nlemleri alınmaktadır.	225	90
7	Okulda bizleri ilgilendiren kararlarda grřlerimiz dikkate alınır.	225	90
8	E-Okul Veli Bilgilendirme Sistemi ile okulun internet sayfasını dzenli olarak takip ediyorum.	200	80
9	ocuđumun okulunu sevdiđini ve đretmenleriyle iyi anlařtıđını dřnyorum.	225	90
10	Okul, teknik ara ve gere ynnden yeterli donanıma sahiptir.	230	92
11	Okul her zaman temiz ve bakımlıdır.	245	98
12	Okulun binası ve diđer fiziki mekanlar yeterlidir.	240	96
13	Okulumuzda yeterli miktarda sanatsal ve kltrel faaliyetler dzenlenmektedir.	230	92
GENEL DEĐERLENDİRME		227	90,76

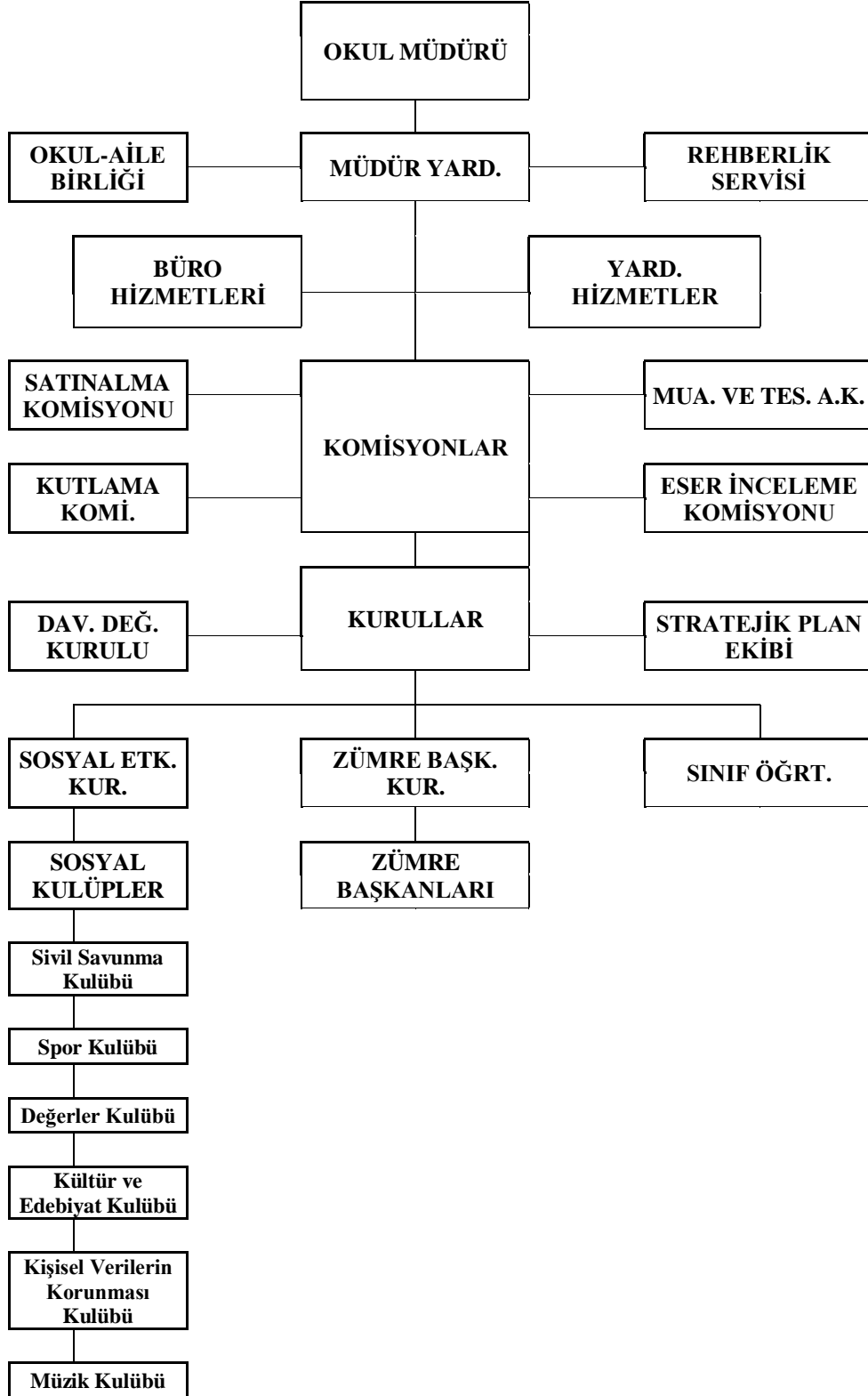
250 velimize yapılan memnuniyet anketi sonucunda velilerimizin genel memnuniyet dzeyinin %90,76 olduđu grlmektedir. Velilerimiz en ok okulumuz her zaman temiz ve bakımlıdır faaliyetlerinden memnun olduklarını belirtmiřlerdir. Ancak ihtiya duyulduđunda E-Okul Veli Bilgilendirme Sistemi ile okulun internet sayfasını dzenli olarak takip ediyorum, konularının geliřime aık alanlar olduđuna ynelik grř bildirmiřlerdir.

2.7. Okul / Kurum İçi Analiz

2.7.1. Okul / Kurum Teşkilat Şeması

Bu bölümde kurumumuzu oluşturan paydaşlara yönelik teşkilat şeması verilmiştir.

Şekil 1:Okul / kurum Teşkilat Şeması



2.7.2. Kurum içi analiz

Bu bölümde okulumuza / kurumumuza yönelik öğrenci sayıları, akademik başarı verileri, devamsızlık ve gerçekleştirilen faaliyetlere yönelik analiz bilgileri yer almaktadır.

Tablo 10: Sınıflara ve cinsiyete göre öğrenci sayıları

SINIFI	KIZ	ERKEK	Toplam
Ana Sınıfı	19	23	42
5.Sınıf	45	56	101
6.Sınıf	62	47	109
7.sınıf	46	65	111
8.Sınıf	72	75	147
TOPLAM	244	266	510

Tablo 11:Yabancı uyruklu öğrenci sayısı

SINIFI	KIZ	ERKEK	Toplam
Ana Sınıfı	1	-	1
5.Sınıf	1	4	5
6.Sınıf	1	1	2
7.sınıf	2	-	2
8.Sınıf	-	1	1
TOPLAM	5	6	11

Tablo 12:Kaynaştırma öğrencileri sayısı

SINIFI	KIZ	ERKEK	Toplam
Ana Sınıfı	-	3	3
5.Sınıf	3	4	7
6.Sınıf	1	-	1
7.sınıf	2	1	3
8.Sınıf	-	3	3
TOPLAM	6	11	17

Tablo 13: Bursluluk Sınavını Kazanan Öğrenci Sayısı

2021	2022	2023	TOPLAM
20	17	19	56

Tablo 14: Sınavla öğrenci alan ortaöğretim kurumlarına yerleşen öğrenci sayısı

SINIFI	KIZ	ERKEK	TOPLAM
Fen Lisesi	2	1	3
Sosyal Bilimler Lisesi	0	0	0
Spor Lisesi	0	0	0
Güzel Sanatlar Lisesi	1	0	1
Proje Okulları	5	4	9
TOPLAM	8	5	13

Tablo 15: Okul / Kurum sosyal, kültürel, bilimsel ve sportif başarı tablosu

Faaliyet Alanı	Faaliyete Yönelik Elde Edilen Başarılar
Okullar arası Futbol Turnuvası	Okulumuz 2022 yılında okullar arası futbol turnuvalarında il ikinciliği elde etmiştir.
Halk Oyunları	Okulumuz 2022 - 2023 – 2024 yıllarında İl birincisi olmuştur
Atletizm	Öğrencimiz 2023 yılında katıldığı atletizm yarışmasında il birincisi olmuştur.

Tablo 16: Öğrenci devamsızlık verileri

SINIF	10 -20 gün arası		20 Gün ve üzeri	
	Özürlü	Özürsüz	Özürlü	Özürsüz
Ana Sınıfı	-	7	-	28
5.Sınıf	2	5	1	29
6.Sınıf	3	7	-	5
7.sınıf	4	9	1	18
8.Sınıf	6	17	2	23

2.7.2. İnsan Kaynakları

Okullarda insan kaynaklarını, organizasyonel amaçlar doğrultusunda en verimli şekilde kullanmak; insan kaynağının iç ve dış gelişmelere uygun olarak etkin bir şekilde planlanmasını, geliştirilmesini ve değerlendirilmesini sağlamak kurumun verimliliği açısından büyük önem taşımaktadır.

Tablo 17: Çalışanların Eğitim Düzeyi ve Cinsiyetine Göre Dağılımı

	DOKTORA			YÜKSEK LİSANS			LİSANS			ÖNLİSANS			LİSE VE ALTI		
	E	K	T	E	K	T	E	K	T	E	K	T	E	K	T
Okul Müdürü	0	0	0	0	0	0	1	0	1	0	0	0	0	0	0
Müdür Yardımcıları	0	0	0	0	0	0	1	1	2	0	0	0	0	0	0
Branş Öğretmenleri	0	0	0	6	2	8	20	18	38	0	0	0	0	0	0
Rehber Öğretmen	0	0	0	0	0	0	2	0	2	0	0	0	0	0	0
Memur	0	0	0	0	0	0	0	0	0	1	0	1	0	0	0
İdari Personeller	0	0	0	0	0	0	0	0	0	0	0	0	0	0	0
Yardımcı Personeller	0	0	0	0	0	0	0	0	0	0	0	0	0	1	1
Güvenlik Görevlisi	0	0	0	0	0	0	0	0	0	0	0	0	0	0	0
TOPLAM	0	0	0	6	2	8	24	19	43	0	0	1	0	1	1

Tablo 18: İdari Personelin Hizmet Süresine İlişkin Bilgiler

Hizmet Süreleri	2024 Yılı İtibarıyla	
	Kişi Sayısı	%
1 -4 YIL	0	0
5-6 Yıl	0	0
7-10 Yıl	0	0
10 Yıl ve fazlası	3	% 100

Tablo 19: Öğretmenlerin Hizmet Süreleri

Hizmet Süreleri	Branşı	Kadın	Erkek	Hizmet Yılı	Toplam
1-3 Yıl		-	-	-	-
4-6 Yıl		2	1	4	3
7-10 Yıl		3	3	9	6
11-15 Yıl		8	4	14	12
16-20 Yıl		5	6	18	11
20 yıl ve üzeri		1	7	24	8

Tablo 20: Yönetici ve öğretmenlerin katıldıkları hizmet içi eğitim faaliyeti sayısı

Adı ve Soyadı	Branşı	Katıldığı Hizmet İçi Eğitim Sayısı			
		2021	2022	2023	Toplam
HALİL AKINCI	Okul Müdürü	2	10	2	14
MEHMET ALİ BÜLBÜL	Müdür Yardımcısı	5	12	2	19
SİNAN ÇÖZELİ	Müdür Yardımcısı	2	14	4	18
NİGAR TOPBAŞ	Müdür Yardımcısı (Görevlendirme)	1	16	2	19
ABDULLAH KAVCU	Fen Bilimleri	2	12	1	15
AHMET GÜRLEK	Din Kültürü	4	10	3	17
ALİ KÖMÜRCÜ	Sosyal Bilgiler	2	10	4	16
ALİ TÜRKMEÑOĞLU	Türkçe	2	12	2	16
ALPARSLAN KARAKUŞ	Sosyal Bilgiler	2	10	2	14
AYÇA DEMİREZER	Fen Bilimleri	5	12	2	19
AYŞE FİDAN	Fen Bilimleri	2	14	4	20
AYŞENUR KURU	Teknoloji ve Tasarım	1	16	2	19
BURAK ÇÖMEZ	İngilizce	2	12	1	15
DURAN URFALI	İlköğretim Matematik	4	10	3	17
ERHAN CEYHAN	Beden Eğitimi	2	10	4	16
ESRA BİÇER	Bilişim Teknolojileri	2	12	2	16
EŞREF ÖZLÜ	Türkçe	2	10	2	14
FATMA DALGIÇ	İngilizce	5	12	2	19

FATMA ÖZDOĞAN	İlköğretim Matematik	2	14	4	20
HAKKI CAN SARIHAN	Rehberlik	1	16	2	19
HALİL ŞAHİN	İlköğretim Matematik	2	12	1	15
HARUN EMNACAR	Türkçe	4	10	3	17
İSA KÖSECE	Din Kültürü	2	10	4	16
MEHMET DURMUŞCAN	Fen Bilimleri	2	12	2	16
MEHPARE BUCAK	Okul Öncesi	2	10	2	14
MELTEM TOROSLU	Fen Bilimleri	2	10	1	13
MERVE TOZCU	İlköğretim Matematik	5	12	2	19
MESUT CAN ACAR	Türkçe	2	14	4	20
MURAT DEMİREL	Rehberlik	1	16	2	19
MURAT NAİL SEMERCİOĞLU	Beden Eğitimi	2	12	1	15
NURAN URFALI	Türkçe	4	10	3	17
RUKİYE ASİLTÜRK	İlköğretim Matematik	2	10	4	16
SAKİNE KIŞLA ESER	Sosyal Bilgiler	2	12	2	16
SELAHATTİN KURU	Din Kültürü	2	10	2	14
SERDAR ARSLANTAŞ	Okul Öncesi	5	12	2	19
SERPİL BAŞSARI	İngilizce	2	14	4	20
SEZER ERAT	İlköğretim Matematik	1	16	2	19
TUBA AKYİĞİT	Türkçe	2	12	1	15
VİLDANE SEVEN KOCABAŞ	İngilizce	4	10	3	17
YENAY YILMAZ	Türkçe	2	10	4	16
ZEYNEP ÇULLU	Görsel Sanatlar	2	12	2	16
ZÜLEYHA YELKESER	Okul Öncesi	2	10	2	14

Tablo 21: Okul / kurum norm ve ihtiyaç durumu

Branş	Norm	Mevcut	İhtiyaç	Toplam
Okul Öncesi	3	3	0	3
Türkçe	5	7	0	7
Beden Eğitimi	2	2	0	2
Sosyal Bilgiler	3	3	0	3
Görsel Sanatlar	1	1	0	1
Rehberlik	2	2	0	2

İlköğretim Matematik	5	6	0	6
Bilişim Teknolojileri	1	1	0	1
İngilizce	4	4	0	4
Teknoloji ve Tasarım	1	1	0	1
Müzik	1	0	1	1
Fen Bilimleri	4	5	0	5
Din Kültürü ve Ahlak Bilgisi	3	3	0	3

Tablo 22: Okul/Kurumda Oluşan Öğretmen Sirkülasyon Durumu

	Okul/Kurumdan Ayrılan Öğretmen Sayısı			Okul/Kurumda Göreve Başlayan Öğretmen Sayısı		
	2021	2022	2023	2021	2022	2023
TOPLAM	4	3	2	5	3	3

Tablo 23: Okul/Kurumda Oluşan Yönetici Sirkülasyon Durumu

	Okul/Kurumdan Ayrılan Öğretmen Sayısı			Okul/Kurumda Göreve Başlayan Öğretmen Sayısı		
	2021	2022	2023	2021	2022	2023
TOPLAM	0	1	0	0	1	0

Tablo24: Kurumdaki Mevcut Hizmetli/ Memur/ Yardımcı Personel Sayısı

	Görevi	Erkek	Kadın	Eğitim Durumu	Hizmet Yılı	Toplam
1	Memur	1	0	Ön Lisans	3	1
2	Hizmetli	0	1	Lise	6	1
3	Geçici Personel	0	0	Lise	0	0

Tablo 25: Okul/kurum Rehberlik Hizmetleri

Mevcut Kapasite				Mevcut Kapasite Kullanımı ve Performans					
Psikolojik Danışman Norm Sayısı	Görev Yapan Psikolojik Danışman Sayısı	İhtiyaç Duyulan Psikolojik Danışman Sayısı	Görüşme Odası Sayısı	Danışmanlık Hizmeti Alan			Rehberlik Hizmetleri İle İlgili Düzenlenen Eğitim/Paylaşım Toplantısı vb. Faaliyet Sayısı		
				Öğrenci Sayısı	Öğretmen Sayısı	Veli Sayısı	Öğretmenlere Yönelik	Öğrencilere Yönelik	Velilere Yönelik
2	2	0	2	120	0	15	5	11	4

2.7.3. Teknolojik Düzey

Okul hizmetlerinin, yararlanıcılara daha hızlı ve etkili şekilde sunulması için güncel teknolojik araçlar etkin bir biçimde kullanılmaktadır. Bu kapsamda modüler bir yapıda kurgulanmış olan Millî Eğitim Bakanlığı Bilgi İşlem Sistemi (MEBBİS) ile kurumsal ve bireysel iş ve işlemlerin büyük bölümü yürütülmektedir. Aynı zamanda sistemde personel ve öğrencilerin bilgileri bulunmaktadır. e-Okul, Veli Bilgilendirme Sistemi gibi modüllere ulaşılarak çalışmalar yürütülmektedir. Müdürlüğümüz resmi yazışmaları elektronik ortamda Doküman Yönetim Sistemi (DYS) üzerinden yapılmaktadır.

Tablo 26: Teknolojik Araç-Gereç Durumu

Araç-Gereçler	Mevcut	İhtiyaç
Etkileşimli Tahta	23	0
Masaüstü B bilgisayar	21	5
Dizüstü Bilgisayar	1	1
Fotokopi Makinası	4	2
Yazıcı	2	2
İnternet Bağlantısı	1	0
Güvenlik Kamera Sistemi	20	0
Okul /Kurumunun İnternet Sitesi	1	0

Tablo 27: Fiziki Mekân Durumu

Fiziki Mekân	Var	Yok	Adedi	İhtiyaç	Açıklama
Derslik Sayısı	X		25	0	
Öğretmen Çalışma Odası	X		1	0	
Ekipman Odası	X		1	0	
Kütüphane	X		1	0	
Rehberlik Servisi	X		2	0	
Çok Amaçlı Salon	X		1	0	
Kantin	X		1	0	
Halı Saha	X		1	0	
Basket-Voleybol Sahası	X		1	0	
Kantin	X		1	0	
BT Laboratuvarı	X		1	0	

2.7.4. Mali Kaynaklar

Kurumun mali kaynakları, bütçe büyüklüğü, döner sermaye, okul-aile birliği gelirleri, kantin vb. gelirler ve harcama kalemleri ortaya konulur. Bütçe işlemlerinin kim tarafından yürütüldüğü belirtilir. Enflasyon oranı da dikkate alınarak plan dönemi boyunca gerçekleşecek kaynak artışı tahmini olarak belirlenir.

Tablo 28: Gelir-Gider Tablosu (2023 yılı)

HARCAMA KALEMLERİ	GİDER	GELİR
Temizlik	96400	96400
Küçük Onarım	18000	18000
Bilgisayar Harcamaları	0	0
Büro Makinaları Harcamaları	50000	50000
Telefon	1519	1520
Sosyal Faaliyetler	0	0
Kırtasiye	67300	67300
Diğer	161000	161000
TOPLAM	394220	394220

Tablo 29: Kaynak Tablosu

Kaynaklar	2024	2025	2026	2027	2028
Genel Bütçe	80000	90000	100000	110000	120000
Okul Aile Birliđi	12000	15000	20000	25000	30000
Kira Gelirleri	17174	20000	22000	25000	28000
Döner Sermaye	0	0	0	0	0
Dış Kaynak/Projeler	0	0	0	0	0
Diđer	0	0	0	0	0
TOPLAM	109174	125000	142000	160000	178000

2.7.5. İstatistiki Veriler

Tablo 30: Yıllara göre öğrenci sayısı

	2020- 2021		2021- 2022		2022-2023	
	K	E	K	E	K	E
ÖĞRENCİ SAYISI	300	277	282	274	265	270
TOPLAM	577		556		535	

Tablo 31: Yıllara göre sınıf tekrar yapan öğrenci sayısı

Sınıf Düzeyleri	2020- 2021	2021- 2022	2022-2023
Ana Sınıfı	0	0	0
5.SINIF	0	0	0
6.SINIF	0	0	0
7.SINIF	0	0	0
8.SINIF	0	0	0
TOPLAM	0	0	0

Tablo 32: Okulda Kurulan Kulüpler

Kulüp Adı	Öğrenci Sayısı (2023)	Danışman Öğretmen Sayısı
Sağlık ,Temizlik ve Beslenme kulübü	62	1
Yeşilay Kulübü	58	1
Gezi,Tanıtma ve Turizm Kulübü	47	1
Degerler kulübü	60	1
Spor kulübü	70	1
Çevre ve yeşili koruma kulübü	50	1
İlk yardım kulübü	90	1
Afete hazırlık kulübü	40	1
Satranç kulübü	50	1
Enerji verimliliği kulübü	90	1

Tablo 33: Kurumda Gerçekleştirilen Faaliyet Sayıları

Faaliyetler	2020- 2021	2021- 2022	2022-2023
Belirli Gün ve Haftalara Yönelik Kutlamalar	15	15	15
Piknik	3	2	4
Kermes	2	1	2
Sınıflar arası spor turnuvaları	2	3	5
Sergi	1	1	1
Şiir Okuma	6	10	15
TOPLAM	29	32	42

Tablo 34: Lisanslı öğrenci sayısı

Lisans Aldığı Alan	2021	2022	2023	TOPLAM
Futbol	15	30	30	75
Folklor	12	12	12	36
Atletizm	1	1	1	3

Tablo 35: Yemekhaneden faydalanan öğrenci sayısı

	Yemekhane Kapasitesi	Yemekhaneden Faydalanan Öğrenci Sayısı	Yemekhane Kullanım Oranı
2021	160	95	%57,57
2022	160	100	%62,5
2023	160	150	%93,75

2.8. Çevre Analizi (PESTLE)

Çevre analiziyle Şehit Harun Saltalı Ortaokulu üzerinde etkili olan veya olabilecek politik, ekonomik, sosyo-kültürel, teknolojik, yasal çevresel dış etkenlerin tespit edilmesi amaçlanmıştır.

Tablo 36: PESTLE Tablosu

Politik-Yasal Etkenler	Ekonomik Etkenler
<ul style="list-style-type: none">*Mülki ve yerel yetkililerle olan olumlu diyalog ve iş birliği*Okulumuzun diğer okullar ve kurumlarla iletişiminin güçlü olması*Yerel yönetim, sivil toplum kuruluşları İl Özel İdaresinin eğitime desteği• Kalkınma Planı ve Orta Vadeli Program,• Bakanlık, il ve ilçe stratejik planlarının incelenmesi,• Yasal yükümlülüklerin belirlenmesi,• Oluşturulması gereken kurul ve komisyonlar,Okul/kurum çevresindeki politik durum.	<p>Kantinimizin kiraya verilerek işlettilmesi ve kantin kira geliri.</p> <p>Hayırseverlerin varlığı</p> <ul style="list-style-type: none">• Okul/kurumun bulunduğu çevrenin genel gelir durumu,• İş kapasitesi,• Okul/kurumun gelirini arttırıcı unsurlar,• Okul/kurumun giderlerini arttıran unsurlar,• Tasarruf sağlama imkânları,• İşsizlik durumu,• Mal-ürün ve hizmet satın alma imkânları,• Kullanılabilir bütçe
Sosyo-kültürel etkenler	Teknolojik etkenler
<ul style="list-style-type: none">• Velilere kısa sürede ulaşılabilmesi• İnsan kaynaklarının yeterliliği• Eğitim kadromuzun dinamizmi• Kariyer beklentileri,• Ailelerin ve öğrencilerin bilinçlenmeleri,• Ailelerin eğitim düzeyinin çoğunlukla düşük olması• Velilerin özel eğitim konusunda bilinçsiz olmaları• Toplumda dezavantajlı bireylere yönelik farkındalığın yükselmesi• Velilerin genel olarak eğitime önem	<ul style="list-style-type: none">• Okul/kurumun teknoloji kullanım durumu• E- Devlet uygulamaları,• Dijital Platformlar üzerinden uzaktan eğitim imkânları,• Okul/kurumun sahip olmadığı teknolojik araçlar• EBA platformu sayesinde öğrencilerin uzaktan eğitim imkanlarının olması• Bakanlık tarafından sunulan uzaktan mesleki eğitim kursları• Tüm sınıflarımızda etkileşimli tahta olması• Güvenlik kameralarının tam olması.

<p>vermesi</p> <ul style="list-style-type: none"> ● Okulda yabancı uyruklu öğrencilerin fazla olmaması ● Veli gelir durumunun düşük olması nedeniyle öğrencilerde yetersiz beslenme problemi olması ● Velilerin akademik başarı beklentilerinin yüksek olması ● Toplumsal olarak meslek liselerine yönelik bakış açısının negatif yönde olması. ● Aile yapısındaki değişimler (geniş aileden çekirdek aileye geçiş, erken yaşta evlenme vs.), ● Nüfus artışı, ● Göç, ● Nüfusun yaş gruplarına göre dağılımı, 	<ul style="list-style-type: none"> ● Sınıflarda klima olması. ● Öğretmenlerin dijital yeterliliklerinin iyi düzeyde olması ● Okulumuzda fiber internet alt yapısının olmaması. ● Öğrencilerde artan dijital bağımlılık ● Öğrencilerin dijital yeterliliklerinin iyi olması ● Personelin ve öğrencilerin teknoloji kullanım kapasiteleri, ● Personelin ve öğrencilerin sahip olduğu teknolojik araçlar, ● Teknoloji alanındaki gelişmeler <p>Teknolojinin eğitimde kullanımı</p>
--	---

Çevresel Etkiler

Okulumuzun yakınlarında sağlık ocağı bulunması

Okula toplu ulaşımın kolay olması

- Hava ve su kirlenmesi,
- İlimizin deprem bölgesinde olması
- Okulumuzun ulaşımının kolay olması
- Okulumuzun çevresinin yeşillik alanının geniş olması
- Okulun ana yola yakın olması
- İlimizde kış mevsiminin yumuşak geçmesi
- İlimizde yaz mevsiminin erken başlaması
- Doğal kaynakların korunması için yapılan çalışmalar,
- Doğal afetler (deprem kuşağında bulunma, Covid 19, kene vakaları vb.)
- Bitki örtüsü,

2.9. GZFT Analizi

Okulumuzun temel istatistiklerinde verilen okul künyesi, çalışan bilgileri, bina bilgileri, teknolojik kaynak bilgileri ve gelir gider bilgileri ile paydaş anketleri sonucunda ortaya çıkan sorun ve gelişime açık alanlar iç ve dış faktör olarak değerlendirilerek GZFT tablosunda belirtilmiştir. Dolayısıyla olguyu belirten istatistikler ile algıyı ölçen anketlerden çıkan sonuçlar tek bir analizde birleştirilmiştir.

Kurumun güçlü ve zayıf yönleri donanım, malzeme, çalışan, iş yapma becerisi, kurumsal iletişim gibi çok çeşitli alanlarda kendisinden kaynaklı olan güçlülükleri ve zayıflıkları ifade etmektedir ve ayırmda temel olarak okul müdürü/müdürlüğü kapsamından bakılarak iç faktör ve dış faktör ayrımı yapılmıştır.

Tablo 37: GZFT Listesi

İç Çevre		Dış Çevre	
Güçlü Yönler	Zayıf Yönler	Fırsatlar	Tehditler
<p><u>Öğrenciler</u> Öğrenci sayısının sınıflarda dengeli dağılımı Futbol sahasının olması. Öğretmenlerin anlayışlı olması. Rehberlik servisinin olması ve rehber öğretmenlerin tutumlarının iyi olması. Bahçedeki ağaçların olması. Gezilerin düzenlenmesi. Personelin hoşgörülü olması. Çeşitli seminerlerin düzenlenmesi. Destekleme ve Yetiştirme Kurslarının açılması. Sınıfların klimalı olması. Sınıfların güzel temizlenmesi. Öğretmen yönetici iş birliğinin güçlü olması . Okul içi iletişimin kuvvetli olması. İdarenin güçlü iletişimi. Rehberlik servisinin olumlu gayretleri. Etkinliklere ve faaliyetlere katılımın yüksek olması.</p> <p><u>Veliler</u> Okul Aile İşbirliğine önem veren velilerimizin olması. Veli iletişiminin güçlü olması, İletişime ve yeniliklere açık olması. Okulun temizliği ve düzeni. Personelin güler yüzlü olması. Veli şikayetlerinin dikkate alınması.</p>	<p><u>Öğrenciler</u> Kültürel faaliyet azlığı, Öğrencilerin yerlere çöp atması, Kötü söz küfür ve el hareketlerinin yaygınlığı, Velilerin okula girmesi, Koridorlarda koşulması, Öğrencilerin birbirine çarpması. Beden eğitimi derslerine birden fazla sınıftan inmesi. Okul bahçesindeki bankların azlığı. Sanatsal faaliyetlerin azlığı. Voleybol ve basketbol sahasının zemininin beton olması. Öğrenciler arası sosyal - kültürel ve sosyal-ekonomik farklılıklar. Öğrencilerin şiddet içeren yayınlar izlemesi. Teknolojik aletlere bağımlılığın artışı.</p> <p><u>Çalışanlar</u> Sınıf eksikliklerinin giderilmesindeki aksaklıklar. Velilerin katılımının yetersizliği. Sosyal faaliyetler için alan yetersizliği. Bilgisayar kullanımı yetersizliği. Spor salonu olmaması. Sınıflarda parçalanmış aile çocuklarının olması. Öğrencilerde davranış problemi. Bireysel performansların takdir ve</p>	<p><u>Politik</u> Mülki ve yerel yetkililerle olan olumlu diyalog ve iş birliği. Okulumuzun diğer okullar ve kurumlarla iletişiminin güçlü olması. Yerel yönetim, sivil toplum kuruluşları İl Özel İdaresinin eğitime desteği.</p> <p><u>Ekonomik</u> Kantinimizin kiraya verilerek işletirilmesi ve kantin kira geliri. Hayırseverlerin varlığı.</p> <p><u>Sosyolojik</u> Velilere kısa sürede ulaşılabilmesi. İnsan kaynaklarının yeterliliği. Eğitim kadromuzun dinamizmi.</p> <p><u>Teknolojik</u> Bakanlığın Okul Öncesi Eğitime önem vermesi ve yaygınlaştırması.</p> <p><u>Mevzuat-Yasal</u> Hizmet alanların beklenti ve görüşlerinin dikkate alınması.</p> <p><u>Ekolojik</u> Okulumuzun yakınlarında sağlık ocağı bulunması. Okula toplu ulaşımın kolay olması.</p>	<p><u>Politik</u> Velilerin ekonomik durumunun düşük oluşu. Okulun çevresinde trafiğin yoğun olması.</p> <p><u>Ekonomik</u> Velilerin ekonomik durumunun düşük oluşu.</p> <p><u>Sosyolojik</u> Parçalanmış ve problemlili aileler.</p> <p><u>Teknolojik</u> Medyanın eğitici görevini yerine getirmemesi. Okulumuzun çevresinde bulunan internet kafeler.</p> <p><u>Mevzuat-Yasal</u> Değişen mevzuatı uyumlaştırmak için sürenin sınırlı oluşu.</p> <p><u>Ekolojik</u> Toplumun çevresel risk faktörleri konusunda kısmi duyarsızlığı. Çevre farkındalığının azlığı. Deprem bölgesinde yer almak.</p>

Bahçe düzeninin iyi olması.
Okuldaki yapılan faaliyetlerin çeşitliliği.
Disiplinli bir okul,
Başarılı öğretmenlerin olması.
Bina ve Yerleşke
Konum olarak merkezi bir yerleşim yerinde olması.
Ferah ve sıkıntısız bir binaya sahip olmamız.
Geniş ve ferah bir öğretmenler odasını bulunması.
Kaliröfr ile ısınıyor olması.

Donanım

Her sınıfta etkileşimli tahta bulunması.
Ferah ve sıkıntısız bir binaya sahip olmamız.
Geniş ve ferah bir öğretmenler odasını bulunması.
internet bağlantısının olması.
Güvenlik kameralarının olması.

Bütçe

Okul Aile birliğimizin okulumuz ihtiyaçlarını karşılamaya çalışması.
Eğitim kadrosunun nitelikli olması.
Okulun teknolojiyi kullanabilen kadroya sahip olması.
Yöneticilerin tecrübeli ve kadrolu oluşu.
Okulumuzda her yıl 8. Sınıf Liselere Giriş Sınavlarında derece yapan öğrenciler çıkması.
Liselere Giriş Sınavlarında yerleştirme başarısının normal seviyede olması.

İletişim Süreçleri

ödüllendirmelerinin okul dışı üst yönetimler tarafından yapılamaması.

Veliler

Parçalanmış ailelere mensup öğrenci sayısının fazlalığı.
Sanatsal faaliyet azlığı.
Sportif faaliyetlerin azlığı.
Ders dışı faaliyetlerin azlığı.
Çevrenin ve ailelerin okuldan yüksek beklentileri.
Velilerin okul ve eğitim öğretime yönelik olumsuz tutumları.

Bina ve Yerleşke

Sosyal alanlar için yeterli alanın bulunmaması.
Okulun cadde üzerinde bulunmasından kaynaklanan güvenlik sorunu.
Okul binasının farklı etkinlikler yapmak için uygun olmaması.

Donanım

Bilgisayarlarımız ve yazıcılarımızın eski olması.
Okulda bir spor salonunun olmaması.

Bütçe

Okul Aile birliğimizin okulumuz ihtiyaçlarını karşılamada yeterli olmaması.
Velilerden yeterli bağış gelmemesi.
Sosyal etkinliklerin çeşitlendirilebilmesi için yeterli kaynağın olmaması.

Yönetim Süreçleri

Personel verimliliğinin arttırılması.

Öğretmenler arasında iletişimin güçlü olması. İdare-veli iletişimin güçlü olması. <u>Diğer</u> Rehberlik servisinin aktif çalışması. Temizlik ve hijyene dikkat edilmesi . Okulumuzun güçlü bir bilgi birikimine ve deneyime sahip olması.			
--	--	--	--

3.GELECEĞE BAKIŞ

Okul Müdürlüğümüzün misyon, vizyon, temel ilke ve değerlerinin oluşturulması kapsamında öğretmenlerimiz, öğrencilerimiz, velilerimiz, çalışanlarımız ve diğer paydaşlarımızdan alınan görüşler sonucunda stratejik plan hazırlama ekibi tarafından oluşturulan Misyon, Vizyon, Temel Değerler; Okulumuz Strateji Geliştirme Kurulu'na sunulmuş ve bahse konu kurul tarafından onaylanmıştır.

3.1.Misyonumuz

Kendi kültürünü özümseyen, buna göre değişimleri ve yenilikleri yorumlayarak katılımcı bir anlayışla hedeflerini koyabilen, evrensel, insan haklarına ve değerlerine saygılı, bilimsel düşünebilen ve milli değerlerini gelecek kuşaklara aktarabilen, sorumluluk sahibi, yurttaş olma bilincine sahip kendini ifade edebilen, yeniliğe ve değişime açık, üretken bireyler yetiştirmek.

3.2.Vizyonumuz

Topluma yararlı, Türkiye Cumhuriyeti'ne sahip çıkan, ahlaklı, yaratıcı ve pozitif düşünen ve yarattığı değerlerle ülkesini tüm dünyada temsil eden nitelikli bireyler yetiştirmektir.

3.3.Temel Değerlerimiz

Atatürk ilke ve devrimlerine bağlı olmak

- * Adil olmak
- * Dürüstlük
- * Akılcılık
- * Yenilikçilik
- * Veriye ve bilgiye dayalı karar almak
- * Güvenilirlik

4. AMAÇ, HEDEF VE PERFORMANS GÖSTERGESİ İLE STRATEJİLERİN BELİRLENMESİ

Tablo 38: Amaç ve Hedefler Tablosu

TEMA I	EĞİTİM VE ÖĞRETİME ERİŞİM								
Amaç 1	Kayıt bölgemizdeki ortaokul kademesindeki öğrencilerin okullaşma oranlarını artıran, uyum ve devamsızlık sorunlarını gideren etkin bir eğitim ve öğretime erişim süreci hâkim kılınacaktır								
Hedef 1.1	Kayıt bölgemizde yer alan ortaokul kademesindeki öğrencilerin okullaşma oranları artırılacak, uyum, devamsızlık ve tamamlama sorunları giderilecektir								
Performans Göstergeleri	Hedefe Etkisi*	Başlangıç Değeri**2023	2024	2025	2026	2027	2028	İzleme Sıklığı	Rapor Sıklığı
PG 1.1.1 Kayıt bölgesindeki öğrencilerden okula kayıt yaptıranların oranı (%)	25	100	100	100	100	100	100	Her eğitim öğretim yılında en az 1 kez	Yılda 2 defa
PG 1.1.2 Okula yeni başlayan öğrencilerden oryantasyon (uyum) eğitimine katılanların oranı	25	90	92	92	93	94	95	Her eğitim öğretim yılında en az 1 kez	Yılda 2 defa
PG 1.1.3 Kesintisiz ve mazeretsiz 10 gün ve üzeri devamsız öğrencilerden devamı sağlanan öğrenci oranı	25	90	92	92	93	94	95	Her eğitim öğretim yılında en az 1 kez	Yılda 2 defa
PG 1.1.4 Bir eğitim ve öğretim döneminde 20 gün ve üzeri devamsızlık yapan öğrenci oranı	25	22	20	10	5	3	1	Her eğitim öğretim yılında en az 1 kez	Yılda 2 defa
Sorumlu Birim	Okul/kurumun idaresi								
İş birliği Yapılacak Birimler	İlçe Milli Eğitim Müdürlüğü, Mahalle muhtarlığı, Belediye Başkanlığı								
Stratejiler	<ol style="list-style-type: none">Kayıt bölgesinde yer alan öğrencilerin tespiti çalışması yapılacaktır.Devamsızlık yapan öğrencilerin tespiti ve erken uyarı sistemi için çalışmalar yapılacaktır.Devamsızlık yapan öğrencilerin velileri ile özel aylık toplantı ve görüşmeler yapılacaktır.Özel eğitime ihtiyaç duyan öğrenci ve ailelerine yönelik RAM'dan destek alınarak eğitim-bilgilendirme faaliyetleri yapılacaktır.								

	5. Yeni kayıtla okulumuza gelen öğrencilere yönelik uyum programları yapılacaktır.
Riskler	<ul style="list-style-type: none"> • Öğrencilerin okula devamının sağlanması hususunda okul-aile iş birliğinin yetersiz kalması • Sosyoekonomik nedenlerle yurt içi nüfus hareketlerinde yaşanan düzensizlik • Bölgeler arası gelişmişlik düzeyinde farklılıkların devam etmesi • Uluslararası ekonomide meydana gelen dalgalanmaların ve ekonomik göstergelerin eğitim üzerindeki baskısı
Maliyet Tahmini	12,000.00 TL
Tespitler	<ul style="list-style-type: none"> • Eğitim ortamlarının öğrencilerin sosyal, sportif ve kültürel ihtiyaçlarını karşılamakta yetersiz olması • Eğitim maliyetlerinde öngörülemez artışın yaşanması • Doğa kaynaklı afetlerin, salgın hastalık vb. durumların eğitim süreçlerinin sürdürülebilirliğine engel oluşturması
İhtiyaçlar	<p>İlgili kurum ve kuruluşlarla iş birliğinin artırılması</p> <ul style="list-style-type: none"> • Öğrencilerin sosyal, sportif, kültürel açıdan fırsat eşitliği temelinde desteklenme ihtiyacı • Öğrencileri sosyal, sportif, kültürel faaliyetlere yönlendirecek teşvik mekanizmalarının güçlendirilmesi • Okul bahçelerinde ve diğer eğitim ortamlarında geleneksel oyun alanı ihtiyacı

TEMA II		EĞİTİM VE ÖĞRETİMDE KALİTENİN ARTIRILMASI							
Amaç 2		Öğrencilerimizin bilişsel, duygusal ve fiziksel olarak çok boyutlu gelişimini önemseyen nitelikli eğitim yapısı oluşturulacaktır.							
Hedef 2.1		Öğrenme kazanımlarını takip eden ve başta veli, okul ve çocuğun yakın çevresi olmak üzere tüm paydaşları sürece dâhil eden bir yönetim anlayışı ile öğrencilerimizin akademik başarıları artırılacaktır.							
Performans Göstergeleri	Hedefe Etkisi*	Başlangıç Değeri**2023	2024	2025	2026	2027	2028	İzleme Sıklığı	Rapor Sıklığı
PG 2.1.1 Kurumumuzda destekleme ve yetiştirme kurslarına katılan öğrenci oranı	25	13	14	15	15	16	16	Her eğitim öğretim yılında en az 1 kez	Yılda 2 kez
PG 2.1.2 8. sınıftan mezun olan öğrencilerden merkezi sınavla öğrenci alan ortaöğretim kurumlarına yerleşenlerin oranı	25	20	21	21	21	22	22	Her eğitim öğretim yılında en az 1 kez	Yılda 2 kez
PG 2.1.3 Ortaokul yabancı dil dersi yılsonu puanı ortalaması		76	76	77	77	77	78	Her eğitim öğretim	

	25							Yılında en az 1 kez	Yılda 2 kez
PG 2.1.4 Matematik dersi yılsonu puan ortalaması	25	70	70	71	71	72	72		Yılda 2 kez
Sorumlu Birim	Okul/kurumun idaresi								
İş birliği Yapılacak Birimler	Hedefin gerçekleşmesi ile ilgili faaliyetlerin gerçekleştirilmesinde sorumlulukları olan birimlerdir. İlçe Milli Eğitim Müdürlüğü								
Stratejiler	Hedeflerin nasıl gerçekleştirileceğine yönelik en fazla beş stratejiye maddeler hâlinde yer verilir. 1. DYK kapsamında öğrenci ve velilere yönelik kurs içerikleri hakkında bilgilendirme faaliyetleri gerçekleştirilecek. 2. Türkçe öğretmenleri koordinesinde sınıf rehber öğretmenleri yürütücülüğüyle her öğrencinin aylık en az bir kitap okuması sağlanacaktır. 3. Yabancı dil öğretimini destekleyecek faaliyetler yapılacaktır. (Tiyatro, drama, söyleşi, diyalog, görsel sunu vb...) 4. Matematik eğitiminde öğrenci nitelik ve yeterliliklerinin yükseltilmesi için faaliyetler yapılacaktır.								
Riskler	Hedefin gerçekleşmesini etkileyebilecek en fazla beş riske yer verilir. • Öğrencilerin okula devamının sağlanması hususunda okul-aile iş birliğinin yetersiz kalması • Sosyoekonomik nedenlerle yurt içi nüfus hareketlerinde yaşanan düzensizlik • Bölgeler arası gelişmişlik düzeyinde farklılıkların devam etmesi								
Maliyet Tahmini	15.000.TL								
Tespitler	• Eğitim ortamlarının öğrencilerin sosyal, sportif ve kültürel ihtiyaçlarını karşılamakta yetersiz olması • Eğitim maliyetlerinde öngörülemeyen artışın yaşanması • Doğa kaynaklı afetlerin, salgın hastalık vb. durumların eğitim süreçlerinin sürdürülebilirliğine engel oluşturması								
İhtiyaçlar	• İlgili kurum ve kuruluşlarla iş birliğinin artırılması • Öğrencilerin sosyal, sportif, kültürel açıdan fırsat eşitliği temelinde desteklenme ihtiyacı • Öğrencileri sosyal, sportif, kültürel faaliyetlere yönlendirecek teşvik mekanizmalarının güçlendirilmesi • Okul bahçelerinde ve diğer eğitim ortamlarında geleneksel oyun alanı ihtiyacı								

TEMA III	KURUMSAL KAPASİTE
Amaç 3	Okulumuzun beşeri, mali, fiziki ve teknolojik unsurları ile yönetim ve organizasyonu, eğitim ve öğretimin niteliğini ve eğitime erişimi yükseltecek biçimde geliştirilecektir.
Hedef 3.1	Okulumuz personelinin mesleki yeterlilikleri ile iş doyumunu ve motivasyonları artırılacaktır.

Performans Göstergeleri	Hedefe Etkisi*	Başlangıç Değeri**2023	2024	2025	2026	2027	2028	İzleme Sıklığı	Rapor Sıklığı
PG 3.1.1 Okulda “Biz” kültürü oluşturmaya yönelik gezi, piknik vb. organizasyon sayısı.	20	2	2	3	4	4	5	Her eğitim öğretim yılında en az 1 kez	Yılda 2 kez
PG 3.1.2 Bir eğitim öğretim yılı içerisinde hizmet içi eğitim faaliyetlerine katılan öğretmen oranı	20	10	15	15	20	20	25	Her eğitim öğretim yılında en az 1 kez	Yılda 2 kez
PG.3.1.3 Kurum personeli memnuniyet oranı	20	93.07	75	76	76	77	77	Her eğitim öğretim yılında en az 1 kez	Yılda 2 kez
PG.3.1.4 Bilimsel ve sanatsal etkinliklere katılan öğretmen oranı	20	10	11	11	12	12	12	Her eğitim öğretim yılında en az 1 kez	Yılda 2 kez
PG 3.1.5 Ödül alan personel oranı	20	4	5	6	7	8	9	Her eğitim öğretim yılında en az 1 kez	Yılda 2 kez
Sorumlu Birim	Okul/kurumun idaresi								
İş birliği Yapılacak Birimler	İlçe Milli Eğitim Müdürlüğü, Belediye, Öğretmen Evi ve ASO Müdürlüğü,								
Stratejiler	1 Öğretmen ve yöneticilerin mesleki gelişim ihtiyaçlarını tespit etmek amacıyla ihtiyaç analizi anketi uygulanacaktır. 2. Öğretmenlerimizin ve okul yöneticilerimizin mesleki gelişimlerini sürekli desteklemek üzere tespit edilen ihtiyaçlar doğrultusunda hizmet içi eğitim faaliyetleri düzenlenecektir.								
Riskler	<ul style="list-style-type: none"> • Politika değişiklikleri yaşanması • Tasarruf tedbirleri kapsamında kursların iptal edilmesi 								
Maliyet Tahmini	18.000.TL								
Tespitler	<ul style="list-style-type: none"> • Yönetici ve öğretmenlerin mesleki gelişim eğitimlerinde üniversiteler ile yeterli düzeyde iş birliği imkânı sağlanamaması 								

	<ul style="list-style-type: none">• Öğretmen ve yöneticilere verilen mesleki gelişim eğitimlerinin nitelik ve niceliğinin geliştirilmeye açık olması• Öğretmenlerin talep ettikleri düzeyde eğitim alamaması• Öğretmenlerin mesleki gelişim ihtiyaç ve önceliklerini belirlemede okulların ihtiyaçlarının yeterli düzeyde dikkate alınmaması
İhtiyaçlar	<p>İhtiyaç duyulan alanlarda öğretmen ve yöneticilere üniversiteler aracılığıyla mesleki gelişim eğitimlerinin verilmesi</p> <ul style="list-style-type: none">• Mesleki gelişimde, yerel ihtiyaçlara duyarlı ve okul bağlamıyla uyumlu yeni yaklaşımlar olarak tanımlanan mesleki gelişim toplulukları, okul temelli mesleki gelişim programlarının yaygınlaştırılması ve öğretmenlerin bu faaliyetlere erişilebilirliğinin artırılması

5. İZLEME VE DEĞERLENDİRME

Okulumuz Stratejik Planı izleme ve değerlendirme çalışmalarında 5 yıllık Stratejik Planın izlenmesi ve 1 yıllık gelişim planının izlenmesi olarak ikili bir ayrıma gidilecektir. Stratejik planın izlenmesinde 6 aylık dönemlerde izleme yapılacak denetim birimleri, il millî eğitim müdürlüğü ve Bakanlık denetim ve kontrollerine hazır halde tutulacaktır. Yıllık planın uygulanmasında yürütme ekipleri ve eylem sorumlularıyla aylık ilerleme toplantıları yapılacaktır. Toplantıda bir önceki ayda yapılanlar ve bir sonraki ayda yapılacaklar görüşülüp karara bağlanacaktır. 2024-2028 yıllara göre faaliyet raporları (Haziran-Temmuz) hazırlanarak İl / İlçe Milli Eğitim Müdürlüğü Strateji Geliştirme Hizmetleri Şube Müdürlüğüne gönderilmek üzere hazır tutulacaktır.

İMZA SİRKÜSÜ

Strateji Geliştirme Kurulu Bilgileri		
Adı Soyadı	Ünvanı	İmza
Halil AKINCI	Okul Müdürü	
Nigar TOPBAŞ	Müdür Yardımcısı	
Ali KÖMÜRCÜ	Öğretmen	
Hüseyin HELETE	Okul Aile Birliği Başkanı	
Türkan GÖZÜSARI	Yönetim Kurulu Üyesi	

Ümit KESME

Şube Müdürü

OLUR

.../.../2024

İlyas TAPSIZ

İlçe Milli Eğitim Müdürü